

ผลกระทบของภัยแล้งจากวิกฤติแม่น้ำโขง

A Drought Effected During Dry Season by Mekong Crisis

ชุตินา เมฆวัน (Chutima Makewan)^{1*} รวี ชาญเผชิญ (Rawee Hanpachern)²

สุทธิพันธ์ จิตพิมลมาศ (Suthipun Jitpimolmard)³ ภัทรพงษ์ เกริกสกุล (Patharapong Kerasakul)⁴

บทคัดย่อ

การศึกษาครั้งนี้เป็นการวิจัยเชิงสำรวจ (Survey Research) แบบเร่งด่วน ใน 3 พื้นที่ คือจังหวัดเลย จังหวัดหนองคาย และจังหวัดนครพนม โดยใช้กระบวนการศึกษารวบรวมข้อมูลจากการสัมภาษณ์ทางโทรศัพท์ การลงพื้นที่สำรวจและเก็บข้อมูลในพื้นที่จริง ผลการศึกษาพบว่าทุกพื้นที่ได้รับผลกระทบจากวิกฤติน้ำโขงแห่งนี้ในครั้งนี้ แต่ละแห่งจะได้รับผลกระทบที่มากน้อย ทางตรงหรือทางอ้อม ด้านบวกหรือลบอย่างไรนั้น ขึ้นอยู่กับสภาพของน้ำโขงบริเวณนั้นกับการใช้ประโยชน์จากแม่น้ำโขงในการทำกิจกรรมต่างๆ ของแต่ละพื้นที่ โดยผลกระทบด้านสิ่งแวดล้อมเป็นผลกระทบที่มีชุมชนได้รับผลกระทบมากที่สุดโดยเฉพาะประเด็นปลาบางชนิดหายากขึ้นจากภาวะน้ำโขงแห้ง และน้ำโขงแห้งทำให้ขาดน้ำในการอุปโภค เป็นประเด็นที่มีหมู่บ้านได้รับผลกระทบทุกหมู่บ้าน (24 หมู่บ้าน) โดยเฉลี่ยระดับผลกระทบในระดับมาก รองลงมาเป็นประเด็นผลกระทบด้านเศรษฐกิจ ซึ่งพื้นที่ได้รับผลกระทบทั้งในเชิงบวกและเชิงลบ ในเชิงลบประเด็นที่ได้รับผลกระทบมากที่สุดคือรายได้ลดลงจากพื้นที่การเกษตรหายหรือการปลูกพืชบางชนิดไม่ได้ ซึ่งทุกพื้นที่ได้รับผลกระทบ (24 หมู่บ้าน) และมีระดับผลกระทบที่ระดับมาก ส่วนผลกระทบเชิงบวกนั้นการเกิดแหล่งท่องเที่ยวเป็นประเด็นที่มีจำนวนหมู่บ้านได้รับผลกระทบมากที่สุด โดยมีถึง 10 หมู่บ้าน และมีค่าเฉลี่ยระดับผลกระทบในระดับปานกลาง ส่วนประเด็นผลกระทบด้านสังคมพบว่าผลกระทบที่ได้รับมากที่สุดคือการเพิ่มขึ้นของการขนส่งของที่ไม่ถูกต้องตามกฎหมายโดยมีหมู่บ้านที่ได้รับผลกระทบจำนวน 14 หมู่บ้านและมีระดับผลกระทบที่ระดับปานกลาง

¹ นักวิจัย สถาบันวิจัยและพัฒนา มหาวิทยาลัยขอนแก่น

² รองศาสตราจารย์ สถาบันวิจัยและพัฒนา มหาวิทยาลัยขอนแก่น

³ ศาสตราจารย์ สถาบันวิจัยและพัฒนา มหาวิทยาลัยขอนแก่น

⁴ นักวิจัย คณะเกษตรศาสตร์ มหาวิทยาลัยขอนแก่น

* Corresponding auther, email: ccchutima.mak@gmail.com

Abstract

The approach of this study is a rapid survey research focusing on the impacts of the Mekong crisis in 3 provinces namely Loei, Nong Khai, and Nakhon Panom. Methods of this study include rapid data collection, telephone interview, and field study in order to find out the adaptation from the communities in above mentioned provinces to the drought crisis. The results show that all studied areas were affected by the drought crisis directly and indirectly, negatively and positively depending on each community's usage of the Mekong. The results from the field study reveals that environment has the most critical effect from this crisis, especially to some fish species from the Mekong, which are rarely caught since the Mekong dried. Another effect from the drying of Mekong is lacking water for consumption, which affects all targeted 24 villages in this study; this has the impact of high average. Besides, economy in the communities has also got an impact from the drought crisis both positively and negatively. The most negative impact from which all 24 villages were affected is earning less income from disappearing land for agriculture as well as being unable to grow some kinds of plants. The most positive impacts from which 10 villages were affected is occurring of tourist sightseeing, which has the middle average impact. Lastly, the social impacts found two issues, illegal logistics, which affected 14 villages for the middle average impact; and transmitting immigration had the effect on 6 villages for lesser average impact.

คำสำคัญ : ผลกระทบ แม่น้ำโขง ภัยแล้ง

Keywords : Impact, Mekong River, During Dry

บทนำ

แม่น้ำโขงถือเป็นแม่น้ำที่มีเอกลักษณ์ในเรื่องความหลากหลายทางชีวภาพและวัฒนธรรม ที่มีความเกี่ยวข้องกับวิถีชีวิตของผู้คนในแถบลุ่มน้ำโขง หรือชุมชนใกล้เคียง เป็นอย่างยิ่ง ทั้งเรื่องของ วิถีการดำรงชีวิตและการใช้ประโยชน์จากทรัพยากรต่างๆ ในลุ่มน้ำโขง ทั้งดิน น้ำ พืชพันธุ์ธรรมชาติ สัตว์น้ำ แร่ธาตุและทรัพยากรต่างๆ รวมถึงวิถีความเชื่อความศรัทธาของคนในชุมชนที่มีต่อแม่น้ำโขงที่ล้นแล้วแต่มีความสำคัญต่อชีวิตความเป็นอยู่ของผู้คนในลุ่มแม่น้ำโขงเป็นอย่างยิ่ง จนอาจกล่าวได้ว่าประชาชนประมาณ 50 ล้านคนในลุ่มแม่น้ำโขงมีชีวิตความเป็นอยู่ที่พึ่งพาอาศัยแม่น้ำโขงโดยตรง

แม่น้ำโขง มีต้นกำเนิดจากเทือกเขาหิมาลัย ไหลผ่านมณฑลชิงไห่ ประเทศจีน และบริเวณที่ราบสูงทิเบต ไหลลงสู่ทะเลจีนใต้ ผ่านประเทศจีน ประเทศลาว ประเทศพม่า ประเทศไทย ประเทศกัมพูชา และประเทศเวียดนาม แม่น้ำโขงช่วงที่แม่น้ำไหลผ่านประเทศจีนมีชื่อเรียกว่า แม่น้ำหลานชางเจียง หรือ แม่น้ำล้านช้าง และเมื่อไหลผ่านเข้าเขตประเทศพม่า และประเทศลาว เรียกว่า แม่น้ำโขง ในภาษาไทยเรียกว่า แม่น้ำโขงโดยแม่น้ำโขงแบ่งเป็น 2 ช่วงตอน คือ ช่วงตอนบนกั้นพรมแดนระหว่างพื้นที่จังหวัดเชียงรายของประเทศไทยกับพื้นที่แขวงบ่อแก้วของประเทศลาว แล้วไหลเข้าประเทศลาวที่เมืองห้วยทราย แขวงบ่อแก้ว กลับมาไหลออกจากประเทศลาวอีกที่เมืองसानคาม กำแพงนครเวียงจันทน์ และเป็นเส้นกั้นพรมแดนระหว่างประเทศไทยกับประเทศลาวในช่วงตอนล่างโดยมีความยาวตลอดสายรวมทั้งสิ้นประมาณ 4,880 กิโลเมตร(วิกิพีเดีย สารานุกรมเสรี,2553) แม่น้ำโขงจึงเป็นแม่น้ำที่สำคัญสายหนึ่งในภูมิภาคอุษาคเนย์ ที่มีความสำคัญแก่ผู้คนที่อาศัยอยู่ในสองฝั่งของแม่น้ำโขงอย่างหลีกเลี่ยงไม่ได้โดยเฉพาะอย่างยิ่ง พื้นที่ในเขตชายฝั่งแม่น้ำโขงที่กั้นในเขตแดนระหว่างไทย-ลาว ประมาณ 976 กิโลเมตร

แม่น้ำโขงในช่วงตอนล่างที่ไหลผ่านพื้นที่ในภาคตะวันออกเฉียงเหนือ ของไทยที่กั้นพรมแดนไทยลาวใน 6 จังหวัดอันประกอบด้วย จังหวัดเลย จังหวัดหนองคาย จังหวัดนครพนม จังหวัดมุกดาหาร จังหวัดอำนาจเจริญ และจังหวัดอุบลราชธานี กับพื้นที่ของประเทศลาวได้แก่ กำแพงนครเวียงจันทน์ แขวงบอลิคำไซ แขวงคำม่วน แขวงสะหวันนะเขต แขวงสาละวัน และแขวงจำปาสัก (วิกิพีเดีย สารานุกรมเสรี,2553) แม้ว่าคนไทย-ลาวที่อาศัยอยู่ริมแม่น้ำสายสำคัญนี้ จะมีคำเรียกชื่อแม่น้ำผิบน้ที่แตกต่างกัน กล่าวคือคนไทยเรียกว่า “แม่น้ำโขง” ในขณะที่คนลาวเรียกแม่น้ำสายเดียวกันนี้ว่า “แม่น้ำของ”

(ปฐม,2553) แต่ผู้คนในแถบนี้ได้อาศัยพึ่งพาแม่น้ำโขงในการใช้ประโยชน์ทั้งในด้านการอุปโภค การเกษตร การประมง การสัญจรไปมา รวมถึงสืบทอดวิถีวัฒนธรรมความเชื่อที่ดำรงมาตั้งแต่อดีตจนถึงปัจจุบัน

ปัจจุบันน้ำโขงประสบภาวะวิกฤติแห่งขอต่ำสุดในรอบ 47 ปี จากการเก็บสถิติข้อมูลอย่างเป็นทางการ มาตั้งแต่ปี พ.ศ. 2506 ณ สถานีอุทกวิทยา (หนองคาย) สำนักงานทรัพยากรน้ำภาค 3 กรมทรัพยากรน้ำ กระทรวงทรัพยากรธรรมชาติและสิ่งแวดล้อม จึงหลีกเลี่ยงไม่ได้ที่จะส่งผลกระทบต่อประชาชนในพื้นที่ภาคตะวันออกเฉียงเหนือ ในหลายด้านทั้งด้านชีวิตความเป็นอยู่ เศรษฐกิจ สังคม สิ่งแวดล้อม ซึ่งผลกระทบเหล่านี้ยังอาจเป็นปัญหาที่เชื่อมโยงกับผลกระทบอื่นๆ อีกมากมายทั้งในระยะสั้นและระยะยาว ปัจจุบันหน่วยงานหลายภาคส่วนทั้งภาครัฐและเอกชน กำลังให้ความสนใจตระหนักในผลกระทบและปัญหาเหล่านี้ โดยเฉพาะหน่วยงานภาครัฐ แต่ถึงแม้ว่าหน่วยงานภาครัฐได้มีกระบวนการแก้ปัญหาหรือบรรเทาปัญหาตามสภาพปัญหาที่เกิดขึ้นหรือพบเห็นในชุมชนในเบื้องต้น อาทิ การช่วยเหลือในเรื่องของการแจกจ่ายน้ำเพื่อการอุปโภคบริโภค รวมถึงน้ำเพื่อการเกษตร แต่กระบวนการเหล่านี้ทำได้แค่เพียงการบรรเทาปัญหาจากผลกระทบที่เกิดขึ้นในระยะสั้นและได้เพียงบางส่วนเท่านั้น ดังนั้นจึงทำให้มหาวิทยาลัยขอนแก่นโดยฝ่ายวิจัยและถ่ายทอดเทคโนโลยี และสถาบันวิจัยและพัฒนา ร่วมกับคณาจารย์และนักวิชาการจากคณะต่างๆ เกิดความตระหนักและเห็นความสำคัญของสภาพปัญหาดังกล่าว จึงมุ่งศึกษาถึงผลกระทบและระดับผลกระทบที่เกิดขึ้นจากภาวะวิกฤติน้ำโขงแห่งที่มีต่อชุมชนที่อาศัยอยู่บริเวณแม่น้ำโขงในเขตจังหวัดหนองคาย จังหวัดเลยและนครพนม เพื่อสะท้อนความสำคัญของผลกระทบที่เกิดขึ้นจากภาวะน้ำโขงแห่งทั้งในเชิงบวกและเชิงลบแก่หน่วยงานที่เกี่ยวข้องใช้เป็นฐานข้อมูลองค์ความรู้ในการพัฒนา แก้ปัญหาและรับมือกับภาวะวิกฤติน้ำโขงที่อาจเกิดขึ้นอีกในอนาคตต่อไป

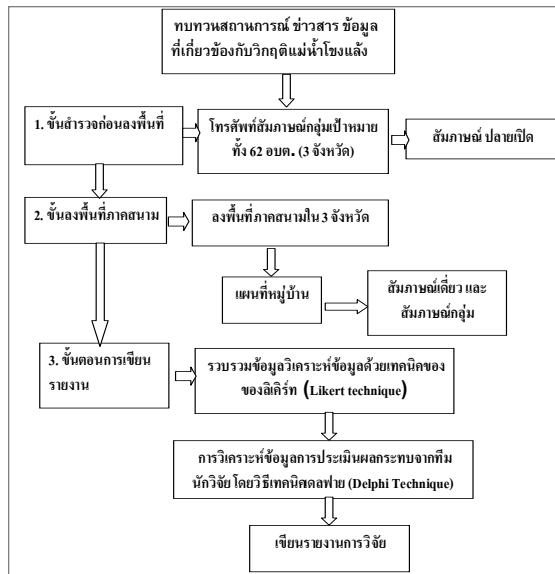
วัตถุประสงค์

เพื่อสำรวจผลกระทบจากวิกฤติแม่น้ำโขงแบบเร่งด่วนในพื้นที่จังหวัดเลย จังหวัดหนองคายและจังหวัดนครพนม

วิธีการดำเนินการ

กระบวนการและวิธีการดำเนินงานการศึกษาวิจัยในครั้งนี้ เน้นกระบวนการวิจัยเชิงสำรวจ (Survey Research) แบบเร่งด่วนโดยใช้กรอบแนวคิดในการศึกษา คือ ผลกระทบของภัยแล้งจากวิกฤติน้ำโขงในด้านสิ่งแวดล้อม ด้านสังคม และด้านเศรษฐกิจ โดยใช้กระบวนการศึกษารวบรวมข้อมูลใน 3 ขั้นตอน อันประกอบด้วย ขั้นตอนสำรวจก่อนลงพื้นที่ ขั้นลงพื้นที่ภาคสนาม ขั้นตอนการเขียนรายงาน (ภาพที่ 1)

สำหรับเครื่องมือในการเก็บข้อมูลวิจัยประกอบด้วยแบบสำรวจผลกระทบจากวิกฤติน้ำโขง แบบสัมภาษณ์แบบกึ่งโครงสร้าง (semi-structure in-depth interview) แผนที่ชุมชน และแผนที่หมู่บ้าน ที่ใช้สำรวจความคิดเห็นและเก็บรวบรวมข้อมูลเกี่ยวกับผลกระทบของชุมชนที่เกิดขึ้นจากภาวะวิกฤติน้ำโขงทั้งทางด้านสิ่งแวดล้อม เศรษฐกิจ และสังคม มาตราวัดระดับผลกระทบแบบประมาณค่า (Rating scale) ตามเทคนิคของลิเคิร์ต (Likert technique) และแบบรวบรวมและสอบถามความคิดเห็นของผู้เชี่ยวชาญ โดยใช้เทคนิคเดลฟาย (Delphi technique) ที่ใช้ในการวิเคราะห์สังเคราะห์ข้อมูล โดยมีจำนวนพื้นที่ในการเก็บรวบรวมข้อมูลจากพื้นที่จังหวัดเลยจังหวัดหนองคาย และจังหวัดนครพนม (ตารางที่ 1)



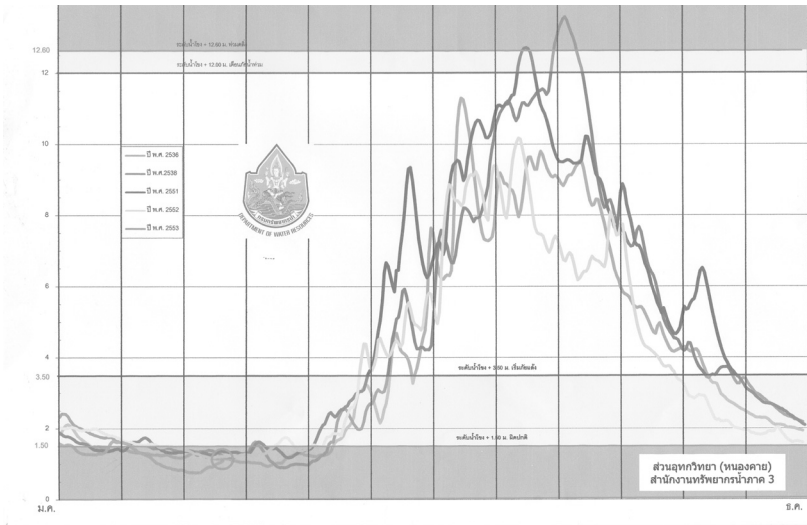
ภาพที่ 1 ขั้นตอนการดำเนินการศึกษาวิจัยผลกระทบของภัยแล้งจากวิกฤติน้ำโขง

ตารางที่ 1 จำนวนพื้นที่ในการเก็บรวบรวมข้อมูลการศึกษาผลกระทบของภัยแล้งจาก
วิกฤติแม่น้ำโขง

วิธีการเก็บ รวบรวมข้อมูล	พื้นที่เก็บข้อมูล								
	เลย			หนองคาย			นครพนม		
	หมู่บ้าน	ตำบล	อำเภอ	หมู่บ้าน	ตำบล	อำเภอ	หมู่บ้าน	ตำบล	อำเภอ
เก็บข้อมูลโดย การสัมภาษณ์ ทางโทรศัพท์	-	5	3	-	27	10	-	7	4
เก็บข้อมูลโดย การสำรวจเก็บ ข้อมูลในพื้นที่ จริง	6	4	2	9	3	2	9	8	3

ผลการศึกษา

กรณีน้ำโขงแห้งในปีนี้มีระดับต่ำสุดในรอบ 47 ปี โดยมีการเก็บสถิติข้อมูลอย่างเป็นทางการ มาตั้งแต่ปี พ.ศ.2506 ณ สถานีอุทกวิทยา (หนองคาย) สำนักงานทรัพยากรน้ำภาค 3 กรมทรัพยากรน้ำ กระทรวงทรัพยากรธรรมชาติและสิ่งแวดล้อม พบว่า วงจรการขึ้นลงของน้ำในลำน้ำโขง ในช่วงแล้ง จะมีระดับต่ำสุดเป็นวงจรปกติ โดยระดับน้ำจะเริ่มลดลงตั้งแต่เดือนมกราคม และต่ำสุดอยู่ที่ระดับประมาณ 0.6 ถึง 1.5 เมตร ในช่วงเดือน มีนาคมถึงเมษายน แล้วระดับน้ำก็จะเพิ่มสูงขึ้นเรื่อยๆ ในช่วงเดือนพฤษภาคม สำหรับปีที่มีระดับน้ำลดลงต่ำมากได้แก่ปี พ.ศ. 2536 ปี พ.ศ. 2538 ปี พ.ศ. 2551 พ.ศ. 2552 ที่มีระดับต่ำสุดคือ 0.33 เมตร แต่ในปีปัจจุบัน (ปี 2553) มีระดับน้ำต่ำกว่าปีที่ผ่านมาคือระดับ 0.32 เมตร ณ เดือน เมษายน 2553 ซึ่งหากสังเกตพบว่าวงจรการเกิดภาวะน้ำแห้งขุดในลำน้ำโขงนี้มีปรากฏการณ์เกิดขึ้นถี่กว่าในอดีตที่ผ่านมา (แผนภูมิที่ 1)



แผนภูมิที่ 1 การเปรียบเทียบระดับน้ำโขง ปี 2536-2553

(ที่มา: ส่วนอุทกวิทยา (หนองคาย) สำนักงานทรัพยากรน้ำภาค 3, 2553)

จากภาวะน้ำโขงแห้งขอดนี้หลีกเลี่ยงมิได้ที่จะส่งผลกระทบต่อทั้งด้านบวกและด้านลบต่อชุมชนที่อาศัยอยู่ตามแนวลำน้ำโขงในเขตพื้นที่จังหวัดเลย จังหวัดหนองคาย และจังหวัดนครพนม ดังผลจากการศึกษาผลกระทบของภัยแล้งจากวิกฤติน้ำโขง ดังนี้

1. ผลกระทบจากพื้นที่ในภาพรวมของจังหวัดเลย จังหวัดหนองคาย และจังหวัดนครพนม จากการสัมภาษณ์ทางโทรศัพท์ พบว่า

1.1 ด้านการใช้ประโยชน์จากแม่น้ำโขง

พบว่าประชาชนในเขตพื้นที่ดังกล่าวได้ทั้งหมดใช้ประโยชน์จากแม่น้ำโขง โดยส่วนมากใช้ในการเกษตรคิดเป็นร้อยละ 94.87 ของกลุ่มตัวอย่างทั้งหมด รองลงมา คือการสูบน้ำเพื่อการเกษตร (หมายถึง การต่อท่อหรือคลอง) คิดเป็นร้อยละ 84.61 ของกลุ่มตัวอย่างทั้งหมด และเป็นการสูบน้ำเพื่อทำประปา และทำการประมง การท่องเที่ยว ดูตทราย ทำเทียบเรือ การเดินเรือ และจุดผ่อนปรนคิดเป็นร้อยละ 74.35 64.10 41.00 23.00 15.38 2.56 และ 2.56 ของกลุ่มตัวอย่างทั้งหมด ตามลำดับ (ตารางที่ 2)

ตารางที่ 2 การใช้ประโยชน์จากแม่น้ำโขง

การใช้ประโยชน์ จากแม่น้ำโขง	ตำบลที่ได้ใช้ประโยชน์ จากแม่น้ำโขง	ร้อยละของตำบล ที่ใช้ประโยชน์
ทำการเกษตร	37	94.87
สูบน้ำเพื่อการเกษตร	33	84.61
สูบน้ำทำน้ำประปา	29	74.35
ทำการประมง	25	64.10
การท่องเที่ยว	16	41.00
อุตสาหกรรม	9	23.00
มีท่าเทียบเรือ	6	15.38
มีการเดินเรือ	1	2.56
จุดผ่อนปรน	1	2.56

หมายเหตุ : จากจำนวนกลุ่มที่ศึกษาทั้งหมด 39 อบต.

1.2 ด้านการใช้ประโยชน์ในพื้นที่ริมฝั่งโขง

การใช้ประโยชน์ในพื้นที่ริมฝั่งโขงพบว่าชุมชนส่วนใหญ่มีการใช้ประโยชน์จากพื้นที่ริมตลิ่งฝั่งโขง ยกเว้น 2 ตำบลที่ไม่มีการใช้ประโยชน์จากพื้นที่ริมตลิ่งฝั่งโขงได้แก่ ตำบลน้ำโมง อำเภอท่าบ่อ จังหวัดหนองคาย สาเหตุเนื่องจากพื้นที่ทำกินส่วนใหญ่ติดกับคลองสูบน้ำ (น้ำโมง) และพื้นที่ทำกินน้อยมากที่ติดกับริมตลิ่งฝั่งแม่น้ำโขง ดังนั้นจึงไม่มีการใช้ประโยชน์จากพื้นที่ริมตลิ่งแม่น้ำโขง และตำบลโพธิ์ชัย อำเภอเมืองจังหวัดหนองคาย สาเหตุที่ไม่ได้ใช้ประโยชน์จากริมตลิ่งเนื่องจากพื้นที่ของตำบลเป็นเมืองจึงไม่สามารถใช้ประโยชน์จากริมตลิ่งได้

สำหรับการใช้ประโยชน์จากริมตลิ่งมี 3 ประเด็น คือ 1) การทำการเกษตรบริเวณริมตลิ่งมีทั้งสิ้น 34 ตำบล คิดเป็นร้อยละ 87 จากพื้นที่ทั้งหมด รองลงมา คือ การชลประทานในพื้นที่เกษตรกรรมมีจำนวน 13 ตำบล และเป็นเขตพื้นที่ท่องเที่ยวจำนวน 9 ตำบล คิดเป็นร้อยละ 33 และ 23 จากพื้นที่ทั้งหมด ตามลำดับ

1.3 ด้านผลกระทบของภัยแล้งจากวิกฤติแม่น้ำโขง พบว่าผลกระทบใน 3 พื้นที่ คือ

1.3.1 ผลกระทบด้านสิ่งแวดล้อม พบว่าพื้นที่ที่ได้รับผลกระทบในเชิงลบ กล่าวคือ น้ำแล้งไม่เพียงพอต่อการเกษตรคิดเป็นร้อยละ 62 ของจำนวนตำบลที่ศึกษาทั้งหมด ปริมาณสัตว์น้ำลดลงและน้ำแห้งขอดจนเรือใหญ่ไม่สามารถข้ามไปมาได้ คิดเป็นร้อยละ 3 ของจำนวนตำบลที่ศึกษาทั้งหมด

1.3.2 ผลกระทบด้านเศรษฐกิจ พบว่าพื้นที่ที่ได้รับผลกระทบทั้งในเชิงบวกและเชิงลบโดยผลกระทบในเชิงบวก มีพื้นที่ที่ได้รับผลกระทบจำนวน 5 ตำบล หรือคิดเป็นร้อยละ 8.06 ของจำนวนตำบลที่ศึกษาทั้งหมด ประกอบด้วย 1) ตำบลกุดบง อำเภอโพธิ์ชัย จังหวัดหนองคาย 2) ตำบลเชียงคาน อำเภอเชียงคาน 3) ตำบลหาดคัมภีร์ ตำบลปากชม จังหวัดเลย 4) ตำบลปากชม อำเภอปากชม จังหวัดเลย และ 5) ตำบลพานพร้าว อำเภอศรีเชียงใหม่ จังหวัดหนองคาย โดยพื้นที่ทั้งหมดนี้มีผลดีในเชิงการท่องเที่ยวและค้าขายผลกระทบในเชิงลบ คือ มีค่าใช้จ่ายเพิ่มขึ้นในการขยายท่อน้ำไกลขึ้นเพื่อดึงน้ำมาใช้ และขุดบ่อในแม่น้ำ คิดเป็นร้อยละ 11 จำนวนตำบลที่ศึกษาทั้งหมด

1.3.3 ผลกระทบในด้านสังคม ผลกระทบทางด้านสังคมไม่ปรากฏจากการสัมภาษณ์

2. ผลกระทบจากการสำรวจรวบรวมข้อมูลในพื้นที่จังหวัดเลย จังหวัดหนองคาย และจังหวัดนครพนม พบว่า

2.1 ผลกระทบด้านสิ่งแวดล้อม พบว่าทั้งหมดได้รับผลกระทบในเชิงลบ โดยปลาขนาดใหญ่บางชนิดหายากขึ้นจากภาวะน้ำโขงแห้ง และน้ำโขงแห้งทำให้ขาดน้ำในการอุปโภค เป็นประเด็นที่มีหมู่บ้านได้รับผลกระทบทุกหมู่บ้าน (24 หมู่บ้าน) โดยเฉลี่ยระดับผลกระทบในระดับมาก รองลงมาคือ ผลกระทบด้านปลาบางชนิดหายากขึ้นจากภาวะน้ำโขงแห้ง ที่มีถึง 23 หมู่บ้านและมีค่าเฉลี่ยระดับผลกระทบที่ระดับมากและประเด็นการเผยให้เห็นสภาพการกัดเซาะตลิ่งของน้ำโขง เป็นประเด็นที่มีหมู่บ้านที่ได้รับผลกระทบรองลงมาคือจำนวน 20 หมู่บ้าน และปัญหาการเกิดเกาะแก่งในลำน้ำโขงจนทำให้การสัญจรไปมาลำบากขึ้น โดยมีหมู่บ้านที่ได้รับผลกระทบจำนวน 13 หมู่บ้าน โดยมีระดับผลกระทบที่ระดับมาก ส่วนประเด็นผลกระทบที่มีหมู่บ้านได้รับผลกระทบน้อย

ที่สุด คือ เรือขนส่งสินค้าขนาดใหญ่เดินเรือไม่ได้ โดยมีหมู่บ้านที่ได้รับผลกระทบเพียง 1 หมู่บ้าน โดยมีค่าเฉลี่ยผลกระทบที่ระดับมากที่สุด

ส่วนผลกระทบหากดูภาพรวมรายหมู่บ้านจะเห็นได้ว่า หมู่บ้านที่ได้รับผลกระทบมากที่สุดตั้งอยู่ในพื้นที่จังหวัดเลย โดยหมู่บ้านที่ได้รับผลกระทบสูงที่สุด คือ หมู่บ้านหาดเปี้ย ตำบลปากชม อำเภอปากชม จังหวัดเลย จำนวน 10 ผลกระทบ รองลงมาคือ หมู่บ้านครกไผ่ ตำบลปากชม อำเภอปากชม และบ้านหาดคัมภีร์ ตำบลหาดคัมภีร์ อำเภอปากชม จังหวัดเลย มีผลกระทบเท่ากันจำนวน 9 ผลกระทบ ส่วนหมู่บ้านที่ได้รับผลกระทบน้อยที่สุดอยู่ในพื้นที่จังหวัดหนองคาย คือ หมู่บ้านตาลชุม ตำบลตำบลรัตนวาปี อำเภอรัตนวาปี จังหวัดหนองคาย

2.2 ผลกระทบด้านเศรษฐกิจ พบว่าพื้นที่ได้รับผลกระทบทั้งในเชิงบวกและเชิงลบโดยพบว่าประเด็นผลกระทบเชิงบวก คือ เกิดเป็นแหล่งท่องเที่ยวมีจำนวนหมู่บ้านได้รับผลกระทบมากที่สุด โดยมีถึง 10 หมู่บ้าน และมีค่าเฉลี่ยระดับผลกระทบในระดับปานกลางรองลงมาคือการเกิดเกิดอาชีพเก็บหินขาย ที่มีหมู่บ้านที่ได้รับผลกระทบจำนวน 6 หมู่บ้านและมีระดับผลกระทบที่ปานกลาง และถ้าพิจารณารายหมู่บ้านเพื่อดูผลกระทบจะพบว่าหมู่บ้านที่ได้รับผลกระทบมากที่สุดในเขตพื้นที่จังหวัดเลย คือ บ้านครกไผ่ ตำบลปากชม อำเภอปากชม และบ้านหาดคัมภีร์ ตำบลหาดคัมภีร์ อำเภอปากชม จังหวัดเลย ที่ได้รับผลกระทบในเชิงบวกด้านเศรษฐกิจจำนวน 4 ผลกระทบเท่ากัน

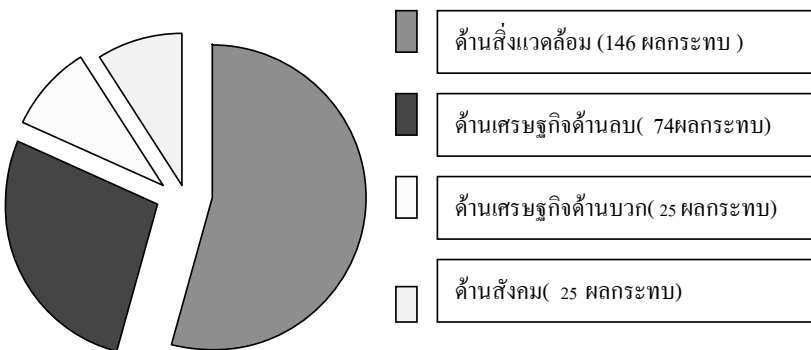
ส่วนผลกระทบเชิงลบพบว่าประเด็นที่มีหมู่บ้านได้รับผลกระทบมากที่สุดคือรายได้ลดลงจากพื้นที่การเกษตรหรือการปลูกพืชบางชนิดไม่ได้ ซึ่งมีถึง 24 หมู่บ้าน ที่ได้รับผลกระทบและมีระดับผลกระทบที่ระดับมาก รองลงมาคือประเด็นค่าใช้จ่ายในการจัดการน้ำเพื่อการเกษตรและน้ำเพื่อการอุปโภคที่เพิ่มขึ้น ที่มีหมู่บ้านได้รับผลกระทบจำนวน 21 หมู่บ้าน และมีระดับผลกระทบในระดับปานกลาง

สำหรับการพิจารณาภาพรวมรายหมู่บ้านจะพบว่าจังหวัดนครพนมทุกหมู่บ้านได้รับผลกระทบมากที่สุด โดยทุกหมู่บ้านได้รับผลกระทบจำนวน 4 ผลกระทบเท่ากัน และในเขตพื้นที่จังหวัดเลย จำนวน 4 หมู่บ้าน ที่ได้รับผลกระทบมากที่สุดคือ บ้านคอกไผ่ บ้านหาดเปี้ย ตำบลปากชม บ้านหาดคัมภีร์ ตำบลหาดคัมภีร์ อำเภอปากชม และบ้านบ่อหมก ตำบลบ่อหมก อำเภอเซียงคาน จังหวัดเลย

2.3 ผลกระทบในด้านสังคม พบว่ามีหมู่บ้านที่ได้รับผลกระทบในประเด็น การขนส่งของที่ไม่ถูกต้องตามกฎหมายเพิ่มขึ้นโดยมีหมู่บ้านที่ได้รับผลกระทบจำนวน 14 หมู่บ้าน และมีระดับผลกระทบที่ระดับปานกลางรองลงมา คือ การเคลื่อนย้ายแรงงาน มีหมู่บ้านที่ได้รับผลกระทบจำนวน 6 หมู่บ้าน เหตุที่อพยพแรงงานเพราะว่ากิจกรรมด้านการเกษตรในพื้นที่ไม่สามารถดำเนินการได้เนื่องจากน้ำแล้ง และมีระดับผลกระทบเฉลี่ยในระดับ น้อย และหากพิจารณารายหมู่บ้านจะพบว่าหมู่บ้านที่ได้รับผลกระทบในด้านสังคมมากที่สุด คือ บ้านคกไผ่ ตำบลปากชม อำเภอปากชม จังหวัดเลย โดยได้รับผลกระทบจำนวน 3 ผลกระทบ

บทสรุปและข้อเสนอแนะ

จากผลการศึกษาพบว่าผลกระทบด้านสิ่งแวดล้อม เป็นด้านที่มีจำนวนผลกระทบมากที่สุด โดยมีจำนวนทั้งสิ้น 146 ผลกระทบ จาก 24 หมู่บ้าน และเฉลี่ยผลกระทบในแต่ละประเด็นที่ระดับมาก รองลงมา คือ ผลกระทบทางเศรษฐกิจในเชิงลบ พบว่ามีทั้งสิ้นจำนวน 74 ผลกระทบ และมีระดับผลกระทบที่ระดับปานกลาง ส่วนผลกระทบทางเศรษฐกิจในเชิงบวกและผลกระทบในด้านสังคมพบว่าเป็นด้านที่ได้รับผลกระทบจำนวนเท่ากับคือ 25 ผลกระทบ จาก 24 หมู่บ้าน และมีระดับผลกระทบเท่ากันคือระดับปานกลาง (แผนภูมิที่ 2)



แผนภูมิที่ 2 ร้อยละของผลกระทบของภัยแล้งจากวิกฤติแม่น้ำโขงในแต่ละด้าน

จากผลการศึกษาที่ค้นพบน่าจะเป็นข้อเสนอแนะให้กับหน่วยงานที่เกี่ยวข้อง ควรมีการรวบรวมจัดเก็บข้อมูลผลกระทบอย่างเป็นระบบและต่อเนื่องเพื่อที่จะได้มีข้อมูลในการติดตามให้ความช่วยเหลือและรับมือกับปัญหาได้ถึงแม้ผลกระทบบางประเด็น อาจจะไม่มียานพาหนะบ้านได้รับผลกระทบมากนักแต่บางประเด็นเป็นปัญหาที่เร่งด่วน และหน่วยงานที่เกี่ยวข้องควรเข้ามาแก้ไข เช่น การเคลื่อนย้ายของสิ่งของผิดกฎหมาย และยาเสพติด ซึ่งหากหน่วยงานที่เกี่ยวข้องขาดความตระหนักและเห็นความสำคัญกับ ปัญหาผลกระทบเหล่านี้โดยเฉพาะผลกระทบในเชิงลบอาจจะส่งผลในระดับรุนแรงต่อ ชุมชนต่อไปในอนาคตหากขาดการสนใจดูแล และอาจเชื่อมโยงสู่ปัญหาต่างๆ ที่จะตามมาอีกมากมายก็เป็นได้

เอกสารอ้างอิง

- ปฐม หงส์สุวรรณ.2553 อาณาบริเวณชายแดนแม่น้ำโขงกับกระบวนการสร้างความหมายในบริบทของสังคมสมัยใหม่ : กรณีศึกษาเมืองหนองคายกับเมืองเวียงจันทน์. รายงานการวิจัย สำนักงานกองทุนสนับสนุนการวิจัย(สกว.) .
- วิกิพีเดีย สารานุกรมเสรี/ แม่น้ำโขง.2553. [ออนไลน์].[10 กุมภาพันธ์2553].เข้าถึงได้จาก th.wikipedia.org/wiki/แม่น้ำโขง
- อุทกวิทยา (หนองคาย), ส่วน. 2553. รายงานสรุปส่วนอุทกวิทยา (หนองคาย). สำนักงานทรัพยากรน้ำภาค 3. หนองคาย.