

**ปัจจัยที่มีผลต่อความยากจนของครัวเรือนเกษตรกร  
ในภาคตะวันออกเฉียงเหนือของไทย:  
กรณีศึกษาดำบลบ้านฝาง อำเภอบ้านฝาง จังหวัดขอนแก่น  
Factors Affecting Poverty in Rural Farm Households  
in the Northeastern Region of Thailand: a Case Study at Tambon  
Banfang, Amphur Banfang, Changwat Khon Kaen**

ธิติวรรณ ศรีเจริญ (Thitiwan Sricharoen)<sup>1\*</sup>

วุฒิพงษ์ อาริยาอาจง (Wuttipong Arjchariyaartong)<sup>2</sup>

### บทคัดย่อ

การศึกษาปัจจัยที่มีผลต่อความยากจนของครัวเรือนเกษตรกรในภาคตะวันออกเฉียงเหนือของไทย: กรณีศึกษาดำบลบ้านฝาง อำเภอบ้านฝาง จังหวัดขอนแก่นมีวัตถุประสงค์เพื่อศึกษาสภาพลักษณะความยากจนของครัวเรือนเกษตรกร ปัจจัยที่มีผลต่อความยากจนและนำเสนอแนวทางในการลดปัญหาความยากจน วิธีที่ใช้ในการศึกษาเป็นการศึกษาเชิงปริมาณโดยใช้ Principle Component Analysis (PCA) ในการวิเคราะห์ปัจจัยที่เป็นสาเหตุของความยากจน โดยมีการสุ่มตัวอย่างครัวเรือนเกษตรกรในตำบลบ้านฝาง อำเภอบ้านฝาง จังหวัดขอนแก่น 200 ครัวเรือนจาก 12 หมู่บ้าน พบว่า ปัจจัยที่มีผลต่อความยากจนของครัวเรือนเกษตรกรมี 14 ปัจจัยได้แก่ จำนวนสมาชิกในครัวเรือน อัตราการพึ่งพิงของเด็ก อัตราการพึ่งพิงของผู้สูงอายุ การบริโภคข้าวต่อเดือน ต่อสัดส่วนถ่วงน้ำหนักของผู้ใหญ่ ผลผลิตทางการเกษตร มูลค่าของพืชผลทางการเกษตรหลัก สภาพของบ้านเรือน สภาพของระบบน้ำและการมีน้ำใช้ น้ำกิน สภาพของครัว สภาพของเครื่องใช้ในครัวเรือน ปริมาณที่ดินที่ถือครอง ทั้งที่ดินการเกษตรและที่ดินเพื่อการอยู่อาศัย จำนวนที่ดินในการทำการเกษตร มูลค่าของสินทรัพย์เพื่อการคมนาคม ต่อสัดส่วนถ่วงน้ำหนักของผู้ใหญ่และ มูลค่าของสินทรัพย์หลักๆ ทั้งหมดต่อสัดส่วนถ่วงน้ำหนักของผู้ใหญ่ ผลการวิเคราะห์ดัชนีความยากจนกับตัวแปรต่างๆ ที่มีนัยสำคัญพบว่า ครัวเรือนที่มีขนาดเล็กมีโอกาสหลีกเลี่ยงจากความยากจนมากที่สุด ครัวเรือนที่มีผู้สูงอายุ เด็ก ผู้พิการและผู้ว่างงานจำนวนมากในครัวเรือน จะมีโอกาสยากจนมากที่สุด นอกจากนี้ ครัวเรือนเกษตรกรที่มีการทำการเกษตรโดยไม่มีที่ดินทำกินเป็นของตนเอง แต่จำเป็นต้องเช่าผู้อื่น หรือมีที่ดินทำการเกษตรขนาดเล็กมีโอกาสยากจนมากที่สุด

### Abstract

This research aimed to analyze factors affecting poverty and to give suggestions for poverty reduction. Principle Component Analysis (PCA) was applied to identify factors affecting poverty. The survey underlying

<sup>1</sup>อาจารย์ สาขาวิชาเศรษฐศาสตร์ คณะวิทยาการจัดการ มหาวิทยาลัยขอนแก่น

<sup>2</sup>อาจารย์ สาขาวิชาเศรษฐศาสตร์ มหาวิทยาลัยขอนแก่น วิทยาเขตหนองคาย

\*corresponding author, e-mail: thitiwans@gmail.com

this study was conducted in Tambon Banfang, Amphur Banfang, Khon Kaen Province, Thailand. Data were collected in 12 villages. The sample consisted of 200 farm households. Factors affecting poverty were number of family members, child dependency rate, old age dependency rate, rice consumption per month in kilograms per adult equivalent, crop production, main crop value, condition of housing, condition of water system, condition of kitchen, condition of furniture, quantity of land owned, quantity of farm land, value of transportation assets per adult equivalent, and value of total assets per adult equivalent. The comparison of poverty index and socio-economics variables showed that small family sized households had the opportunity to overcome poverty. Households that had a high number of elders, children, disabled persons and unemployed working members were likely to be poor. Moreover, households with little farm land had the tendency to encounter poverty.

**คำสำคัญ:** ความยากจน, ความอยู่ดีกินดี, การสัคดีปัจจัย

**Keyword:** Poverty, Well being, Principle Component Analysis

## บทนำ

ความยากจนถือเป็นปัจจัยบั่นทอนระดับการพัฒนาของประเทศโดยรวม ความยากจนของประชากรส่งผลกระทบต่อทางด้านเศรษฐกิจและสังคมของประเทศทั้งระดับจุลภาคและระดับมหภาค รัฐบาลจึงได้มีการจัดทำแผนยุทธศาสตร์เพื่อแก้ไขปัญหาความยากจนซึ่งเป็นหนึ่งในยุทธศาสตร์ในแผนพัฒนาเศรษฐกิจและสังคมแห่งชาติฉบับที่ 10 (พ.ศ. 2550-2554) โดยในยุทธศาสตร์ดังกล่าวได้มีการบรรจุแนวคิดในการจัดทำกรอบเป้าหมายการให้บริการสาธารณะ ยุทธศาสตร์การแก้ไขปัญหาความยากจนคือให้ คนจนเป็นศูนย์กลาง บริการคนจนจากมุมมองจากคนจนเองและการให้บริการต้องครอบคลุมปัญหาความยากจนและแก้ไขปัญหาในหลายมิติเช่น เงิน จ्ञความรู้ จ्ञโอกาส ภาครัฐให้ความสำคัญกับการแก้ปัญหาคความยากจนโดยมีการเน้นกลุ่มเป้าหมายคนจนทั่วไปและกลุ่มเป้าหมายคนเสี่ยงที่จะจน และยุทธศาสตร์การบรรเทาผลกระทบของความยากจน การแก้ปัญหาเชิงโครงสร้าง สร้างความเป็นธรรม ส่งเสริมหลักประกันสังคม เพิ่มประสิทธิภาพของระบบเศรษฐกิจโดยรวม

ในการแก้ไขปัญหาความยากจน ภาครัฐได้แบ่งกลุ่มเป้าหมายของยุทธศาสตร์การแก้ไขปัญหาความยากจนออกเป็นสามกลุ่มได้แก่ กลุ่มแรกคือ

คนจนดักดานและคนจนเรื้อรังคือคนจนที่มีสภาพความเป็นอยู่แร้นแค้น มีโอกาสในการหลุดพ้นจากความยากจนได้น้อยเนื่องจากการมีศักยภาพในการหารายได้ต่ำมีภาระครอบครัวสูง กลุ่มสองคือคนจนทั่วไป ขาดแคลนปัจจัยพื้นฐาน แต่มีศักยภาพหลุดพ้นจากความยากจนได้ด้วยตนเอง กลุ่มที่สามคือกลุ่มเสี่ยงที่จะจน ได้แก่ กลุ่มคนที่ปัจจุบันไม่ใช่คนจนที่วัดจากด้านรายได้ แต่เสี่ยงที่จะกลายเป็นคนจนได้จากความผันแปรในชีวิต สุขภาพ ครอบครัว และการงาน โดยกลุ่มคนจนส่วนใหญ่แล้ว อาศัยอยู่ในภาคตะวันออกเฉียงเหนือของไทย ซึ่งเป็นภูมิภาคเป้าหมายของรัฐในการจัดความยากจน

ภาคตะวันออกเฉียงเหนือของไทยนับได้ว่าเป็นภูมิภาคที่มีประชากรส่วนใหญ่อยู่ในฐานะยากจน ประชากรโดยเฉลี่ยมีรายได้ต่อหัวต่ำกว่าภูมิภาคอื่นๆ ในประเทศไทย (ตารางที่ 1) ครัวเรือนส่วนใหญ่เป็นแบบขยาย (Expansion Family) การมีพี่น้องจำนวนมาก ทำให้มีอัตราส่วนของผู้เป็นภาระ ผู้ที่ต้องเลี้ยงดู (Dependency Ratio) สูง ประกอบกับประชากรส่วนใหญ่ในภาคตะวันออกเฉียงเหนือมีระดับการศึกษาต่ำ เมื่อประชากรมีการศึกษาต่ำทำให้ขาดความรู้ทางการหาเลี้ยงชีพ ขาดการวางแผนจัดการชีวิตที่ดี ดังจะเห็นได้ว่า เกษตรกรส่วนใหญ่ในภาคตะวันออกเฉียงเหนือไม่นิยมที่ดินทำกินเป็นของตนเองหรือมีที่ดินน้อย การวางแผน

จัดการที่ดินไม่ดีทำให้ประสิทธิภาพการผลิตต่ำ รายได้ที่ได้จากการทำเกษตรกรรมนั้น จึงไม่เพียงพอต่อการเลี้ยงสมาชิกในครัวเรือน

จากการศึกษาข้อมูลในเบื้องต้นเกี่ยวกับข้อมูลความยากจนในจังหวัดขอนแก่น ในแบบรายงานสรุปข้อมูลและความก้าวหน้าผลการแก้ปัญหาสังคมและความยากจน ของศูนย์ปฏิบัติการแก้ปัญหาสังคมและความยากจนเชิงบูรณาการ จังหวัดขอนแก่น พบว่า สาเหตุของความยากจนที่พบมากที่สุดเรียงจากมากไปน้อย ได้แก่ ปัญหาหนี้สินภาคประชาชน ปัญหาที่ดินทำกิน ปัญหาคนจนไม่มีที่อยู่อาศัย ปัญหานักเรียนนักศึกษาต้องทำงาน ปัญหาการถูกหลอกลวง ปัญหาคนเร่ร่อนซึ่งปัญหาทั้งหมดเป็นการสรุปจากข้อมูลของชาวบ้านที่มาลงทะเบียนทั้งหมดจำนวน 315,782 คน

คิดเป็นร้อยละ 17.82 % ของประชากรทั้งหมด คิดเป็นปัญหารวม 473,703 ปัญหา ดังนั้น ผลของการศึกษาดังกล่าว สามารถประมาณในภาพรวมได้ว่า ความยากจนยังคงเป็นภาวะการณ์ที่เกิดขึ้นอย่างต่อเนื่องในจังหวัดขอนแก่น อันเนื่องมาจากภาวะด้านรายได้น้อยกว่ารายจ่าย การที่ประชาชนจำเป็นต้องหาเครื่องอำนวยความสะดวกเพื่อมารองรับความต้องการพื้นฐาน เช่น การซื้อพาหนะที่จำเป็นต้องใช้ในการเดินทาง การจัดหาที่ดินทำกิน ซึ่งประชาชนจำเป็นต้องใช้ และในที่สุดประชาชนต้องไปกู้เงินจำนวนมาก บวกกับความไม่สามารถในการใช้หนี้ได้เพราะภาวะเศรษฐกิจที่ไม่ดี นักศึกษาที่สำเร็จการศึกษาจำนวนมาก อยู่ในภาวะว่างงาน(กลุ่มงานข้อมูลสารสนเทศและการสื่อสาร, 2547)

ตารางที่ 1. เส้นความยากจน จำนวนคนจน สัดส่วนคนจนและร้อยละของความยากจนจำแนกตามภูมิภาค

ปี	เส้นความ- ยากจน (บาท/เดือน)	จำนวน คนจน (ล้านคน)	สัดส่วน คนจน (ร้อยละ)	ร้อยละของความยากจน จำแนกตามภูมิภาค				
				กลาง	เหนือ	อีสาน	ใต้	กทม./ ปริมณฑล
2531	473	17.9	32.6	26.6	32.0	48.4	32.5	6.1
2533	522	15.3	27.2	22.3	23.2	43.1	27.6	3.5
2535	600	13.5	23.2	13.3	22.6	39.9	19.7	3.5
2537	636	9.7	16.3	9.2	13.2	28.6	17.3	0.9
2539	737	6.8	11.4	6.3	11.2	19.4	11.5	0.6
2541	878	7.9	13.0	7.0	9.1	23.2	14.8	0.6
2542	886	9.9	15.9	6.8	10.6	30.8	15.7	0.2
2543	882	8.9	14.2	5.4	12.2	28.1	11.0	0.4
2544	916	8.2	13.0	4.6	10.6	24.5	13.5	0.8

ที่มา : สำนักงานคณะกรรมการสภาพัฒนาการเศรษฐกิจและสังคมแห่งชาติ (2549).

ในปัจจุบันทั้งธนาคารโลก และประเทศไทย ได้เน้นมาแก้ไขปัญหาความยากจนที่เกิดจากปัจจัยภายในบุคคล โดยการเปิดโอกาสด้านต่างๆ ให้กับคนจนมากขึ้น ทั้งโอกาสทางสังคม โดยการสร้างระบบประกันสังคมและระบบตาข่ายความคุ้มครองทางสังคมต่างๆ ขยายโอกาสทางเศรษฐกิจโดยการพัฒนาและส่งเสริมอาชีพ พัฒนาตลาด และให้เงินทุนกู้ยืมต่าง ๆ รวมถึงโอกาสทางการเมืองในแง่ของการกระจายอำนาจไปสู่ท้องถิ่น ให้ท้องถิ่นเรียนรู้ในการแก้ไขปัญหาความยากจนด้วยตนเองมากขึ้น นอกจากนี้ยังมีการแก้ไขโดยการบูรณาการแผนงานและงบประมาณต่างๆ เข้าด้วยกัน เพื่อความเป็นเอกภาพและประสิทธิภาพในการดำเนินการ ซึ่งการพัฒนาเศรษฐกิจจะสร้างความสมดุลโดยรักษาเศรษฐกิจในระดับมหภาคให้มีเสถียรภาพและมุ่งเน้นการพัฒนาเศรษฐกิจในระดับฐานรากให้สามารถพึ่งตนเองได้อย่างยั่งยืน (สำนักงานคณะกรรมการพัฒนาการเศรษฐกิจและสังคมแห่งชาติ, 2545)

อย่างไรก็ตาม ความยากจนยังนับได้ว่าเป็นปัญหาใหญ่ของสังคมไทย ถึงแม้ว่า รัฐบาลไทยหลายรัฐบาลมีความพยายามในการแก้ไขปัญหาความยากจนอย่างต่อเนื่องในรูปของการช่วยเหลือเชิงนโยบายและเชิงปฏิบัติการ อนึ่ง การแก้ปัญหาดังกล่าวจำเป็นต้องมีการศึกษาและติดตามสภาพปัญหาที่เกิดขึ้นอย่างต่อเนื่อง เนื่องจากความยากจนนั้นมีได้มีเพียงมิติเดียว (One Dimension) และมีได้มีสภาพคงที่ (Static Dimension)

การวิจัยนี้ จึงเน้นศึกษาสภาพปัญหา ลักษณะความยากจน ปัจจัยที่มีผลต่อความยากจนและแนวทางการพัฒนาคุณภาพชีวิตของครัวเรือนเกษตรกรในภาคตะวันออกเฉียงเหนือของไทยเป็นหลัก การแก้ไขปัญหาคความยากจนของประเทศนั้น หากมีการแก้ไขปัญหาได้ตรงสาเหตุ จะช่วยลดความแตกต่างทางฐานะของประชากรและช่วยลดปัญหาทางสังคมระหว่างเมืองและชนบทลงได้

## อุปกรณ์และวิธีการวิจัย

ในการศึกษาความยากจนของครัวเรือนเกษตรกรในภาคตะวันออกเฉียงเหนือของไทย มีการประยุกต์ นำเทคนิคตามทฤษฎีของ Principle Component Analysis (PCA) มาใช้ในการวิเคราะห์ปัจจัยต่างๆ ที่เป็นสาเหตุหลักของความยากจนที่ใช้กันอย่างแพร่หลายในทางการวิจัย โดยปัจจัยที่มีอยู่หลายๆ ตัวแปรจะถูกย่อให้เหลือเป็นจำนวนลดลง ซึ่งโดยทั่วไปแล้ว PCA เป็นวิธีทางสถิติใช้ในการแยกตัวแปรที่แตกต่างกัน และนำตัวแปรเหล่านั้นมารวมกันใหม่ให้มีส่วนประกอบที่หลากหลาย (Basilevsky 1994; Sharma 1996) วิธีการ PCA คือ การประยุกต์หาเซตใหม่ที่สามารถใช้เป็นตัวชี้วัดถึงความเชื่อมโยง และควมมีประสิทธิภาพ โดยแนวคิดคือ การสร้างตัวแปรใหม่ชื่อว่า  $X^*$  ซึ่งความสัมพันธ์ในเชิงเส้นตรงของตัวชี้วัดเริ่มต้น และคำนวณค่าสูงสุดของการผันแปรทั้งหมดของตัวแปรเริ่มต้น ซึ่ง  $X^*$  สามารถคำนวณด้วยสมการดังต่อไปนี้

$$X^* = W_1 X_1 + W_2 X_2 + W_3 X_3 \quad (1)$$

โดยที่น้ำหนักหรือค่าสัมประสิทธิ์ ( $W_1$ ) ถูกชี้ชัดว่า  $X^*$  ใช้ในการคำนวณค่าความแปรปรวนที่มากที่สุดของปัจจัย ของตัวแปร  $X_1, X_2$  และ  $X_3$  โดยดัชนีดังกล่าวจะมีค่าเฉลี่ยเป็นศูนย์และมีส่วนเบี่ยงเบนมาตรฐานเท่ากับ 1 (Basilevsky 1994; Sharma 1996)

พื้นที่ที่ใช้ในการศึกษาคือ ตำบลบ้านฝาง อำเภอบ้านฝางจังหวัดขอนแก่นซึ่งประกอบด้วยหมู่บ้าน 12 หมู่บ้าน การสุ่มตัวอย่างเป็นครัวเรือนเกษตรกรจำนวน 200 ครัวเรือน การกำหนดพื้นที่ศึกษาเป็นตำบลบ้านฝาง อำเภอบ้านฝาง จังหวัดขอนแก่นเนื่องจากจากข้อมูลศูนย์ภูมิสารสนเทศเพื่อการพัฒนาภาคตะวันออกเฉียงเหนือ มหาวิทยาลัยขอนแก่น ประจำปี 2550 ระบุว่า พื้นที่ดังกล่าว ประชากรมีรายได้เฉลี่ยต่อคนต่อปีระหว่าง 23,001-26,000 บาท ต่อปี ซึ่งมีรายได้เฉลี่ยต่อคนต่อปีต่ำและประชากรในพื้นที่มีการว่างงานค่อนข้างสูง

## ผลการวิจัย

การศึกษาเรื่องความยากจนมีความสำคัญเป็นอย่างยิ่งกว่าการศึกษาความร่ำรวย เพราะหากทราบถึงปัญหาและสามารถแก้ไขความยากจนได้แล้ว ความร่ำรวยจะเป็นสิ่งที่ตามมา จากการศึกษานี้ได้มีการวิเคราะห์ถึงสภาพครัวเรือน ปัญหาทางเศรษฐกิจและปัจจัยที่มีผลต่อความยากจนของครัวเรือน ผลการศึกษาพบว่า ความยากจน มิได้ขึ้นอยู่กับปัจจัยใดปัจจัยหนึ่งเท่านั้น แต่ความยากจนนั้น ขึ้นอยู่กับปัจจัยต่างๆ หลายปัจจัย หากศึกษาความยากจน ลึกลงไปในแต่ละพื้นที่ สภาพความยากจนของประชากรในแต่ละท้องถิ่นก็มีความแตกต่างกันด้วย เนื่องจากประชากรในแต่ละท้องถิ่นที่ต่างประกอบอาชีพที่แตกต่างกันขนบธรรมเนียม ประเพณีในแต่ละพื้นที่ ก็มีความแตกต่างกัน ทั้งหมดล้วนเป็นองค์ประกอบที่กำหนดความยากจนทั้งสิ้น

ผลการวิเคราะห์สภาพทางประชากรศาสตร์ของครัวเรือน พบว่า สมาชิกในครัวเรือนส่วนใหญ่ สำเร็จการศึกษาชั้นประถมศึกษา ขนาดของครัวเรือนไม่ใหญ่มากนัก สมาชิกในครัวเรือนหนึ่งๆ อยู่ที่จำนวน 4-5 คน หัวหน้าครัวเรือนส่วนใหญ่เป็นชาย อายุหัวหน้าครัวเรือนส่วนใหญ่ค่อนข้างสูง เข้าใกล้วัยเกษียณอายุ

ผลการวิเคราะห์สภาพทางเศรษฐกิจของครัวเรือนพบว่า ครัวเรือนส่วนใหญ่ประกอบอาชีพทำนาปลูกผักสวนครัว การเลี้ยงสัตว์ ฐานะครัวเรือนส่วนใหญ่อยู่ในฐานะปานกลางถึงยากจน ครัวเรือนที่ยากจนส่วนใหญ่สมาชิกในครัวเรือนไม่สามารถหาอาชีพเสริม นอกภาคเกษตรได้

จากการวิเคราะห์ปัจจัยที่มีผลต่อความยากจนพบว่า มีปัจจัยจำนวน 14 ปัจจัยที่มีผลต่อความยากจนของครัวเรือนเกษตรกรรม ได้แก่ จำนวนสมาชิกในครัวเรือน อัตราการพึ่งพิงของเด็ก อัตราการพึ่งพิงของผู้สูงอายุ การบริโภคข้าวต่อเดือนต่อสัดส่วนถ่วงน้ำหนักของผู้ใหญ่ ผลผลิตทางการเกษตร มูลค่าของพืชผลทางการเกษตรหลัก สภาพของบ้านเรือน สภาพของระบบน้ำ การมีน้ำใช้กิน สภาพของครัว

สภาพของเครื่องใช้ในครัวเรือน ปริมาณที่ดินที่ถือครองทั้งที่ดินการเกษตรและที่ดินเพื่อการอยู่อาศัย พื้นที่ในการทำการเกษตร มูลค่าของสินทรัพย์เพื่อการคมนาคมต่อสัดส่วนถ่วงน้ำหนักของผู้ใหญ่ มูลค่าของสินทรัพย์หลักๆ ทั้งหมดต่อสัดส่วนถ่วงน้ำหนักของผู้ใหญ่

การวิเคราะห์ ค่า Kaiser-Meyer-Olkin Measure (KMO) of sampling adequacy เป็นการวัดความเหมาะสมของข้อมูลตัวอย่างที่จะนำมาวิเคราะห์ ค่า KMO มีค่าเท่ากับ 0.720 ซึ่งมีค่ามากแสดงว่าเทคนิคหรือวิธีการวิเคราะห์ดังกล่าวมีความเหมาะสมกับข้อมูลที่มีอยู่และแสดงความเหมาะสมของแบบจำลองซึ่งอยู่ในช่วงที่ยอมรับได้สำหรับการเป็นแบบจำลองที่ดีสำหรับการที่จะนำไปใช้อธิบายผลการวิเคราะห์ขั้นต่อไปได้ (ตารางที่ 2)

ค่าของ Bartlett's Test of Sphericity เป็นการบ่งบอกถึงสมมุติฐานที่ใช้ในการทดสอบ

$H_0$ : ตัวแปรต่างๆ (จำนวนสมาชิกในครัวเรือน อัตราการพึ่งพิงของเด็ก อัตราการพึ่งพิงของผู้สูงอายุ การบริโภคข้าวต่อเดือนต่อสัดส่วนถ่วงน้ำหนักของผู้ใหญ่ ผลผลิตทางการเกษตร มูลค่าของพืชผลทางการเกษตรหลัก สภาพของบ้านเรือน สภาพของระบบน้ำ การมีน้ำใช้กิน สภาพของครัว สภาพของเครื่องใช้ในครัวเรือน ปริมาณที่ดินที่ถือครองทั้งที่ดินการเกษตรและที่ดินเพื่อการอยู่อาศัย พื้นที่ในการทำการเกษตร มูลค่าของสินทรัพย์เพื่อการคมนาคมต่อสัดส่วนถ่วงน้ำหนักของผู้ใหญ่ มูลค่าของสินทรัพย์หลักๆ ทั้งหมดต่อสัดส่วนถ่วงน้ำหนักของผู้ใหญ่) ไม่มีความสัมพันธ์กัน

$H_1$ : ตัวแปรต่างๆ (จำนวนสมาชิกในครัวเรือน อัตราการพึ่งพิงของเด็ก อัตราการพึ่งพิงของผู้สูงอายุ การบริโภคข้าวต่อเดือนต่อสัดส่วนถ่วงน้ำหนักของผู้ใหญ่ ผลผลิตทางการเกษตร มูลค่าของพืชผลทางการเกษตรหลัก สภาพของบ้านเรือน สภาพของระบบน้ำ การมีน้ำใช้กิน สภาพของครัว สภาพของเครื่องใช้ในครัวเรือน ปริมาณที่ดินที่ถือครองทั้งที่ดินการเกษตรและที่ดินเพื่อการอยู่อาศัย พื้นที่ในการทำการเกษตร มูลค่าของสินทรัพย์เพื่อการคมนาคม

ต่อสัดส่วนถ่วงน้ำหนักของผู้ใหญ่ มูลค่าของสินทรัพย์  
หลักๆ ทั้งหมดต่อสัดส่วนถ่วงน้ำหนักของผู้ใหญ่)  
มีความสัมพันธ์กัน

สถิติทดสอบจะมีการแจกแจงโดยประมาณ  
แบบ Chi-Square = 2353.820 ได้ค่า Significance  
= 0.000 ซึ่งน้อยกว่า 0.05 จึงปฏิเสธ  $H_0$  นั่นคือ ตัวแปร  
ต่างๆ ดังกล่าว มีความสัมพันธ์กัน จึงต้องใช้  
การวิเคราะห์ปัจจัย วิเคราะห์ต่อไป

## ตารางที่ 2. แสดงค่า KMO and Bartlett's Test

Kaiser-Meyer-Olkin Measure of Sampling Adequacy.		0.720
Bartlett's Test of Sphericity	Approx. Chi-Square	2353.820
	df	91.000
	Significance	0.000

ตารางที่ 3 แสดงค่า Communalities จะพบว่า  
สำหรับแต่ละตัวแปร จะมีค่า Initial Communalities  
และ Extraction Communalities โดยค่า Communalities  
เป็นค่าสัดส่วนของค่าแปรปรวนของตัวแปรที่สามารถ  
อธิบายได้โดย Common Factor หรือคือค่า Multiple  
Correlation ของตัวแปรกับปัจจัยที่วิเคราะห์  
จากตารางดังกล่าวพบว่า ค่า Communalities = 1  
แสดงว่า สามารถอธิบายความผันแปรได้ทั้งหมด

ตารางที่ 4 แสดงค่าสถิติสำหรับแต่ละปัจจัย  
ทั้งก่อนและหลังการสกัดปัจจัย โดยมีรายละเอียด  
ดังต่อไปนี้

ในการวิเคราะห์นี้ มีปัจจัยจำนวน 14 ตัวแปร  
โดยมีค่า Initial Eigenvalues ซึ่งก็คือ ค่าความผันแปร  
หรือความแปรปรวนทั้งหมดในตัวแปรเดิมที่สามารถ  
อธิบายได้ โดยปัจจัยหรือค่า Eigenvalues คือ  
ผลบวกค่าของ Factor Loading ยกกำลังสอง  
ของแต่ละตัวแปรในปัจจัยนั้นๆ จากผลการวิเคราะห์

พบว่า มีปัจจัยที่ 1-5 เท่านั้นที่มีค่า Eigenvalues  
มากกว่า 1 ดังนั้น จึงควรมีเพียง 5 ปัจจัยเท่านั้น

ค่าร้อยละของความแปรปรวน (Percentage  
of Variance) หมายถึงร้อยละที่แต่ละปัจจัยสามารถ  
อธิบายความผันแปรได้ โดยร้อยละของความแปรปรวน  
ของปัจจัยที่ 1 สามารถอธิบายความผันแปรทั้งหมดได้  
30.041%

ค่าร้อยละสะสม (Percentage of Cumulative)  
หมายถึงผลบวกสะสมของร้อยละของความแปรปรวน  
ของปัจจัยที่ 1-5 สามารถอธิบายค่าความแปรปรวน  
ของตัวแปรทั้ง 14 ตัวได้ร้อยละ 80.567

โดยสรุปแล้ว ปัจจัยที่ผ่านการวิเคราะห์ด้วยวิธี  
การสกัดปัจจัยประกอบด้วยปัจจัย 5 ปัจจัยแรกที่มีค่า  
Eigenvalue มากกว่า 1 ปัจจัยที่สำคัญที่สุดคือ ปัจจัย  
แรก เนื่องจากสามารถอธิบายหรือดึงความแปรปรวน  
ของข้อมูลได้มากที่สุดคือ 30.041% ส่วนปัจจัยที่  
2, 3, 4 และ 5 จะสำคัญรองลงมา

ตารางที่ 3. แสดงค่า Communalities

	Initial	Extraction
จำนวนสมาชิกในครัวเรือน	1.000	0.919
อัตราการพึงพิงของเด็ก	1.000	0.522
อัตราการพึงพิงของผู้สูงอายุ	1.000	0.680
การบริโภคข้าวต่อเดือนต่อสัดส่วนถ่วงน้ำหนักของผู้ใหญ่	1.000	0.859
ผลผลิตทางการเกษตร	1.000	0.950
มูลค่าของพืชผลทางการเกษตรหลัก	1.000	0.598
สภาพของบ้านเรือน	1.000	0.735
สภาพของระบบน้ำ	1.000	0.690
สภาพของครุฑ	1.000	0.773
สภาพของเครื่องใช้ในครัวเรือน	1.000	0.748
ปริมาณที่ดินที่ถือครองทั้งหมด	1.000	0.940
พื้นที่ในการทำการเกษตร	1.000	0.958
มูลค่าของสินทรัพย์เพื่อการคมนาคมต่อสัดส่วนถ่วงน้ำหนักของผู้ใหญ่	1.000	0.957
มูลค่าของสินทรัพย์หลัก ๆ ทั้งหมดต่อสัดส่วนถ่วงน้ำหนักของผู้ใหญ่	1.000	0.951

Extraction Method: Principal Component Analysis.

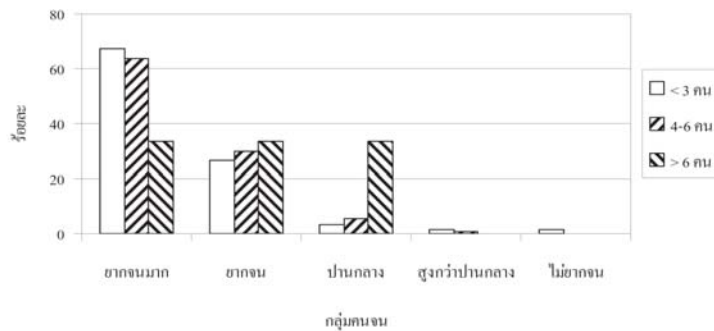
ที่มา: จากการคำนวณ

ตารางที่ 4. Total Variance Explained

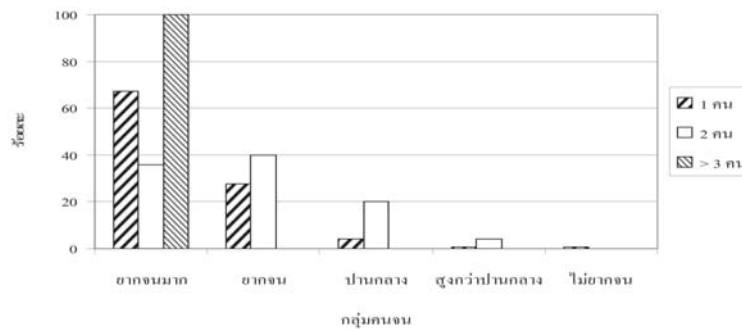
	Initial	Extraction
จำนวนสมาชิกในครัวเรือน	1.000	0.919
อัตราการพึงพิงของเด็ก	1.000	0.522
อัตราการพึงพิงของผู้สูงอายุ	1.000	0.680
การบริโภคข้าวต่อเดือนต่อสัดส่วนถ่วงน้ำหนักของผู้ใหญ่	1.000	0.859
ผลผลิตทางการเกษตร	1.000	0.950
มูลค่าของพืชผลทางการเกษตรหลัก	1.000	0.598
สภาพของบ้านเรือน	1.000	0.735
สภาพของระบบน้ำ	1.000	0.690
สภาพของครุฑ	1.000	0.773
สภาพของเครื่องใช้ในครัวเรือน	1.000	0.748
ปริมาณที่ดินที่ถือครองทั้งหมด	1.000	0.940
พื้นที่ในการทำการเกษตร	1.000	0.958
มูลค่าของสินทรัพย์เพื่อการคมนาคมต่อสัดส่วนถ่วงน้ำหนักของผู้ใหญ่	1.000	0.957
มูลค่าของสินทรัพย์หลัก ๆ ทั้งหมดต่อสัดส่วนถ่วงน้ำหนักของผู้ใหญ่	1.000	0.951

ผลการวิเคราะห์เปรียบเทียบดัชนีความยากจนกับตัวแปรต่างๆ ที่มีนัยสำคัญพบว่า ครัวเรือนที่มีขนาดเล็กมีโอกาสหลีกเลี่ยงจากความยากจนมากที่สุด ครัวเรือนที่มีผู้สูงอายุ เด็ก ผู้พิการ<sup>1</sup> และผู้ว่างงาน<sup>2</sup> จำนวนมากในครัวเรือน ครัวเรือนนั้นมีโอกาสยากจนมากที่สุด

นอกจากนี้ ครัวเรือนเกษตรกรที่มีการทำการเกษตรโดยไม่มีที่ดินทำกินเป็นของตนเอง แต่จำเป็นต้องเช่าผู้อื่น หรือมีที่ดินทำการเกษตรขนาดเล็กมีโอกาสยากจนมากที่สุด (รูปที่ 1-5)



รูปที่ 1. การแบ่งกลุ่มคนจน จำแนกตามจำนวนสมาชิกในครัวเรือน

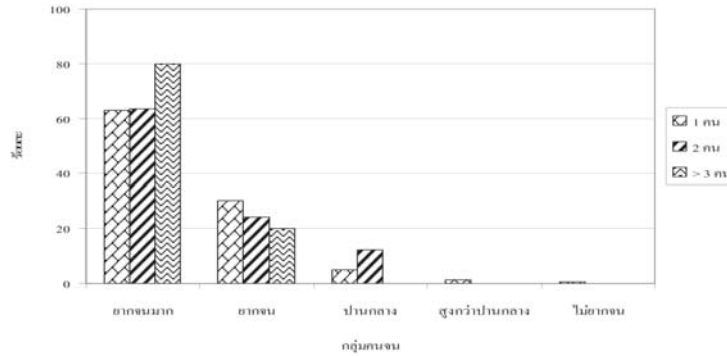


รูปที่ 2. การแบ่งกลุ่มคนจน จำแนกตามจำนวนผู้สูงอายุในครัวเรือน

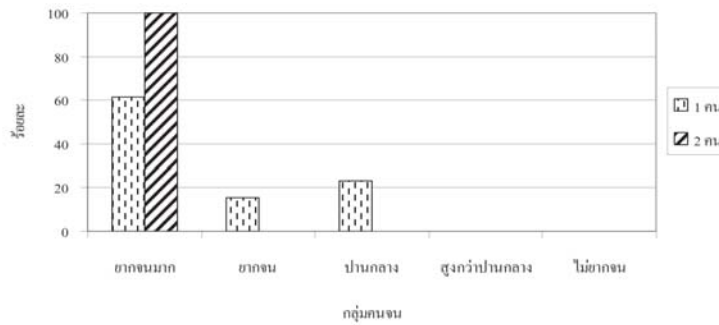
<sup>1</sup> คนพิการ หมายถึง บุคคลซึ่งความสามารถถูกจำกัด ในการปฏิบัติกิจกรรม ในชีวิตประจำวัน และมีส่วนร่วมทางสังคม ได้โดยวิธีการทั่วไป เนื่องจากมีความบกพร่องทางการมองเห็น การได้ยิน การเคลื่อนไหว การสื่อสาร จิตใจ อารมณ์ พฤติกรรม สติปัญญาหรือการเรียนรู้ และ มีความต้องการจำเป็นพิเศษด้านต่าง ๆ เพื่อสามารถดำเนินชีวิต เพื่ออยู่ร่วมกับคนในสังคมอย่างเท่าเทียมกัน (ศูนย์ความรู้ผู้พิการ, 2550).

<sup>2</sup> ผู้ว่างงาน หมายถึง บุคคลที่มีอายุ 15 ปีขึ้นไป และในสัปดาห์แห่งการสำรวจมีลักษณะอย่างหนึ่งอย่างใด คือ ไม่ได้ทำงานและไม่มีงานประจำ แต่ได้หางาน สมัครงานหรือรอการบรรจุ ในระหว่าง 30 วันก่อนวันสัมภาษณ์หรือไม่ได้ทำงานและไม่มีงานประจำ และไม่ได้หางานทำในระหว่าง 30 วันก่อนวันสัมภาษณ์ แต่พร้อมที่จะทำงานในสัปดาห์แห่งการสำรวจ (สำนักงานสถิติแห่งชาติ, 2547).

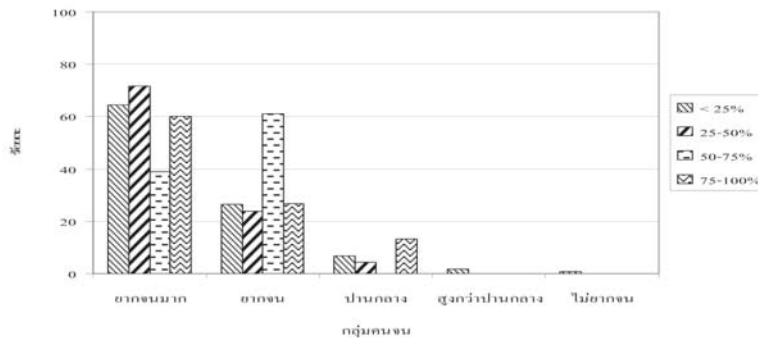




รูปที่ 3. การแบ่งกลุ่มคนจน จำแนกตามจำนวนเด็กในครัวเรือน



รูปที่ 4. การแบ่งกลุ่มคนจน จำแนกตามจำนวนผู้พิการในครัวเรือน



รูปที่ 5. การแบ่งกลุ่มคนจน จำแนกตามจำนวนอัตรการว่างงานในครัวเรือน

### สรุปและวิจารณ์ผล

ความยากจนไม่สามารถขจัดให้หมดไปได้ในวันหนึ่งๆ มีคนจนคนใหม่เกิดขึ้นอย่างต่อเนื่อง ดังนั้น การแก้ปัญหาความยากจนไม่ใช่ Zero Sum Game

และไม่มีบทสรุปที่แน่ชัดว่า การดำเนินการเช่นนี้แล้วคนจนจะหมดไป งานแก้ไขปัญหาคือความยากจนจึงไม่ใช่เรื่องง่าย การเสนอแนะแนวทางการลดความยากจนจึงมีทั้งแนวทางที่เป็นรูปธรรมที่สามารถดำเนินการต่อไปได้ กับแนวทางที่จะต้องใช้ความคิด

ต่อว่า จะดำเนินการกันอย่างไร ข้อเสนอแนะแนวทางการแก้ปัญหาความยากจนในงานวิจัยนี้ มีดังต่อไปนี้

**ประการแรก** การให้การศึกษาแก่ครัวเรือนที่มีฐานะยากจนในเรื่องของการมีบุตรเนื่องจากครัวเรือนที่มีฐานะยากจนมีความสามารถในการหารายได้ต่ำ การมีบุตรจำนวนมากทำให้เกิดต้นทุนในการเลี้ยงดูที่สูงขึ้น **ประการที่สอง** การสร้างเครือข่ายทางสังคมให้มีความเข้มแข็ง จะเห็นได้ว่า ในอดีต สังคมไทยเป็นสังคมที่เกื้อกูลกัน ลูกหลานดูแลเลี้ยงดูปู่ย่าตายาย หากเครือข่ายทางสังคมมีความเข้มแข็ง ปัญหาภาระการพึ่งพิงของผู้สูงอายุ ผู้พิการ ผู้เจ็บป่วย ทูพลภาพ จะมีน้อยลง และหากรัฐให้การช่วยเหลือในเรื่องของเงินสนับสนุนที่เพียงพอ จะสามารถบรรเทาปัญหาดังกล่าวและลดความยากจนลงได้ **ประการที่สาม** การทำการศึกษาร่วมกับชุมชนที่ตำบลบ้านฝางถึงการจัดลำดับการพัฒนาและแนวทางการขจัดความยากจนในพื้นที่ **ประการที่สี่** การสร้างโอกาสและช่องทางในการหารายได้ นั่นก็คือ การประกอบอาชีพ การสร้างงานและลดอัตราการว่างงานจะทำให้เศรษฐกิจในท้องถิ่นขยายตัว ผลผลิตมวลรวมในท้องถิ่นจะเพิ่มขึ้น ส่งผลให้รายได้ของประชากรเพิ่มขึ้น ความยากจนจะลดลง หากประชากรมีรายได้สูงขึ้น โอกาสในการปรับเปลี่ยนสภาพความเป็นอยู่ การปรับปรุงคุณภาพชีวิตต่างๆ จะดีขึ้น ความยากจนจะลดลง **ประการที่สุดท้ายคือ** เรื่องการปรับเปลี่ยนวิธีการดำเนินการทางเกษตรกรรมจะช่วยลดความยากจนลงได้ เกษตรกรที่ตำบลบ้านฝางควรจะหาวิธีการกระจายผลผลิตทางการเกษตรให้รวดเร็ว ไม่เน่าเสีย และไม่ต้องเก็บผลผลิตค้างปี การลดความเสี่ยงจากการทำเกษตรกรรมและการหารายได้เสริม จะช่วยลดความยากจนลงได้

โดยสรุปแล้ว นโยบายระดับท้องถิ่นและประเทศมีความสำคัญเป็นอย่างยิ่ง การสร้างภาพรวมทางเศรษฐกิจที่ดี การเพิ่มขีดความสามารถทางการแข่งขันของประเทศโดยรวมควรเริ่มจากท้องถิ่นก่อน ซึ่งจะช่วยลดความยากจนได้มาก

## เอกสารอ้างอิง

- กลุ่มงานข้อมูลสารสนเทศและการสื่อสาร. 2550. แบบรายงานสรุปข้อมูลและความก้าวหน้าผลการแก้ปัญหาสังคมและความยากจน สำนักงานจังหวัดขอนแก่น. [www.khonkaenpoc.com/khonkaen/admin/departmentdata/file/Summ20\\_8.doc](http://www.khonkaenpoc.com/khonkaen/admin/departmentdata/file/Summ20_8.doc). [ออนไลน์]. เข้าถึง พฤศจิกายน 2550.
- คุณัญญา อายุวัฒน์ และ อภิศักดิ์ ใฝ่ทาคำ. 2547. คุณภาพชีวิตประชาชนในภาคตะวันออกเฉียงเหนือของประเทศไทย. <http://www.wed-thailand.org/th/images/PoorInThailand.pdf> [ออนไลน์]. เข้าถึง มกราคม 2551.
- เนิน อินทสระ. 2545. การศึกษาผลการดำเนินงานของครัวเรือนยากจนตามโครงการแก้ปัญหาความยากจน (กข.คจ.) ระยะที่ 2 (พ.ศ. 2541-2544). วิทยานิพนธ์. ศิลปศาสตรมหาบัณฑิต (พัฒนาสังคม) สถาบันบัณฑิตพัฒนบริหารศาสตร์.
- บัวพันธ์ พรหมพักพิง. 2547. แนวคิดและยุทธศาสตร์การแก้ปัญหาความยากจนในประเทศไทย. <http://www.wed-thailand.org/th/images/PoorInThailand.pdf> [ออนไลน์]. เข้าถึง มกราคม 2551.
- บัวพันธ์ พรหมพักพิง. 2549. ความอยู่ดีมีสุข แนวคิดและประเด็นการศึกษาวิจัย. *มนุษยศาสตร์ สังคมศาสตร์* 23 (2) มกราคม-มีนาคม 2549: 18.
- บุญเสริม บุญเจริญผล. 2549. ทฤษฎีความยากจนเฉพาะตัว. [www.krirk.ac.th/education/dr\\_boonserm/ทฤษฎีความยากจน.pdf](http://www.krirk.ac.th/education/dr_boonserm/ทฤษฎีความยากจน.pdf) [ออนไลน์]. เข้าถึง มกราคม 2551.
- ไพบุลย์ วัฒนศิริธรรม. 2549. หลักคิดสำคัญในการแก้ปัญหาความยากจน : ให้ภาคประชาชนเป็นพลังขับเคลื่อนที่สำคัญที่สุด. สถาบันพัฒนาองค์กรชุมชน (องค์การมหาชน). [http://72.14.235.132/search?q=cache:3uyNMQ147zcJ:www.codi.or.th/index.php%3Foption%3Dcom\\_content%26task%3Dview%](http://72.14.235.132/search?q=cache:3uyNMQ147zcJ:www.codi.or.th/index.php%3Foption%3Dcom_content%26task%3Dview%3D)

- 26id%3D599%26Itemid%3D43+%E0%B8%84%E0%B8%A7%E0%B8%B2%E0%8%A1%E0%B8%A2%E0%B8%B2%E0%B8%81%E0%B8%88%E0%B8%99&hl=en&ct=cInk&cd=5 [ออนไลน์]. เข้าถึง มกราคม 2551.
- มนัสชนก รัตนธรรมภรณ์. 2545. ผลของการว่างงานและเงินเพื่อต่อความไม่เท่าเทียมกันในรายได้และความยากจน. วิทยานิพนธ์. เศรษฐศาสตร์มหาบัณฑิต จุฬาลงกรณ์มหาวิทยาลัย.
- เมธี ครองแก้ว. และ ปราณี ทินกร. 2528. สภาวะความยากจนและการกระจายรายได้ในประเทศไทย. วารสารธรรมศาสตร์ 3 ฉบับที่ 4 ธันวาคม 2528.
- วิไลพร ลีวเกษมสานต์. 2545. การปรับระบบบริหารจัดการเพื่อแก้ไขปัญหาความยากจนในช่วงของแผนพัฒนาเศรษฐกิจและสังคมแห่งชาติฉบับที่ 9. งานวิจัยวิชาการเศรษฐกิจ. วิทยาลัยป้องกันราชอาณาจักร.
- ศยามล ลัคนาสติชัย. 2539. การศึกษาคุณลักษณะของการประกอบอาชีพของครัวเรือน ยากจนตามโครงการแก้ไขปัญหาความยากจน. วิทยานิพนธ์. สังคมสงเคราะห์ศาสตร์มหาบัณฑิต. มหาวิทยาลัยธรรมศาสตร์.
- ศูนย์ความรู้ผู้พิการ. 2550. นิยามคนพิการ. ศูนย์ความรู้ผู้พิการ สถาบันพัฒนาการเด็กราชนครินทร์. <http://www.ricd.go.th/www.google.com> [ออนไลน์]. เข้าถึง กันยายน 2552.
- สำนักงานคณะกรรมการพัฒนาการเศรษฐกิจและสังคมแห่งชาติ. 2544. โครงการวิเคราะห์ปัจจัยปัญหาการพัฒนาชนบทและความยากจนของหมู่บ้าน จากข้อมูลกชช.2 ค.งานวิจัย. สำนักพัฒนาเศรษฐกิจชุมชนและกระจายรายได้ สำนักงานคณะกรรมการพัฒนาการเศรษฐกิจและสังคมแห่งชาติ.
- สำนักงานคณะกรรมการพัฒนาการเศรษฐกิจและสังคมแห่งชาติ. 2545. สถานการณ์ความยากจนในประเทศไทย. รายงาน. สำนักงานคณะกรรมการพัฒนาการเศรษฐกิจและสังคมแห่งชาติ
- สำนักงานคณะกรรมการพัฒนาเศรษฐกิจและสังคมแห่งชาติ. 2546. **Factor Analysis of Rural Poverty and Development Problems.** สำนักพัฒนาเศรษฐกิจชุมชนและการกระจายรายได้ สำนักงานคณะกรรมการพัฒนาเศรษฐกิจและสังคมแห่งชาติ ภายใต้โครงการความร่วมมือเพื่อการพัฒนาประเทศด้านการวิเคราะห์ความยากจนและติดตามประเมินผล (CDP-PAM).
- สำนักงานสถิติแห่งชาติ. 2547. นิยามผู้ว่างงาน. สำนักงานสถิติแห่งชาติ. <http://service.nso.go.th/nso/knowledge/knowledge09/people.html> [ออนไลน์]. เข้าถึง กันยายน 2552.
- สุบิน ปาเวียง. 2541. การดำเนินงานตามโครงการแก้ไขปัญหาความยากจน (ระยะที่ 1 พ.ศ. 2536-2540) บ้านโสกก้านเหลือง ตำบลบ้านถิ่น อำเภอโนนสัง จังหวัดหนองบัวลำภู. วิทยานิพนธ์. การศึกษามหาบัณฑิต มหาวิทยาลัยมหาสารคาม.
- อภิศักดิ์ ใฝ่ทองคำ. 2547. สถานการณ์แก้ไขปัญหาสังคมและความยากจน. <http://www.wed-thailand.org/th/images/PoorInThailand.pdf> [ออนไลน์]. เข้าถึง มกราคม 2551.
- อุดม ทุมโฆสิต. 2536. ลักษณะและสาเหตุของปัญหาความยากจนของครอบครัวชนบท : กรณีจังหวัดสงขลา. วิทยานิพนธ์ดุสิตบัณฑิต. สถาบันบัณฑิตพัฒนบริหารศาสตร์: รัฐประศาสนศาสตร์ การบริหารการพัฒนา.